

УТВЕРЖДАЮ  
И.о. генерального директора  
АО «Урайтеплоэнергия»

\_\_\_\_\_ Сергей С.В.

« 21 » 11 \_\_\_\_\_ 2022 г.

Регламент  
подключения (технологического присоединения) к системе теплоснабжения  
АО «Урайтеплоэнергия»

г. Урай  
2022 г.

## Содержание:

I. Область применения	3
II. Нормативные ссылки	3
III. Термины и определения	3
IV. Состав и последовательность действий при осуществлении подключения	4
VII. Информация о месте нахождения, графике работы, справочных телефонах, адресе официального сайта АО «Урайтеплоэнергия»	7
Приложения - Блок-схемы последовательности действий	

## **I. Область применения**

Регламент подключения (технологического присоединения) к системе теплоснабжения Акционерного общества «Урайтеплоэнергия» (далее – Регламент) подлежит размещению на официальном сайте Акционерного общества «Урайтеплоэнергия» в соответствии с подпунктом «д» пункта 25 стандартов раскрытия информации теплоснабжающими организациями, теплосетевыми организациями (постановление Правительства Российской Федерации от 05.07.2013 № 570 «О стандартах раскрытия информации теплоснабжающими организациями, теплосетевыми организациями и органами регулирования»).

Настоящий Регламент должен включать в себя следующую информацию:

- Сроки, состав и последовательность действий при осуществлении подключения (технологического присоединения) к системе теплоснабжения;
- Информацию о месте нахождения и графике работы, справочных телефонах, адресе официального сайта регулируемой организации в сети «Интернет»;
- Блок-схему, отражающую графическое изображение последовательности действий, осуществляемых при подключении (технологическом присоединении) к системе теплоснабжения.

Настоящий Регламент соответствует Правилам подключения (технологического присоединения) к системам теплоснабжения, включая правила недискриминационного доступа к услугам по подключению (технологическому присоединению) к системам теплоснабжения, утвержденных постановлением Правительства Российской Федерации от 30.11.2021 № 2115 (далее – Правила подключения).

## **II. Нормативные ссылки**

В настоящем регламенте использованы ссылки на следующие нормативные документы:

1. «Правила подключения (технологического присоединения) к системам теплоснабжения, включая правила недискриминационного доступа к услугам по подключению (технологическому присоединению) к системам теплоснабжения, утвержденные постановлением Правительства Российской Федерации от 30.11.2021 № 2115;
2. «Стандарты раскрытия информации теплоснабжающими организациями, тепло-сетевыми организациями и органами регулирования», утвержденные постановлением Правительства Российской Федерации от 05.07.2013 № 570 «О стандартах раскрытия информации теплоснабжающими организациями, теплосетевыми организациями и органами регулирования»;
3. Федеральный закон Российской Федерации от 29.07.2018 № 190 «О теплоснабжении».

## **III. Термины и определения**

Заявитель - лицо, имеющее намерение подключить объект к системе теплоснабжения, в том числе увеличить ранее подключенную тепловую нагрузку, а также теплоснабжающая или теплосетевая организация в случаях, предусмотренных пунктами 6 и 26 Правил подключения;

Исполнитель - теплоснабжающая или теплосетевая организация, соответствующая утвержденным Правительством Российской Федерации критериям отнесения собственников или иных законных владельцев тепловых сетей к теплосетевым организациям, владеющая на праве собственности или на ином законном основании тепловыми сетями и (или) источниками тепловой энергии, теплоснабжающая или теплосетевая организация, планирующая выполнение мероприятий по строительству источников теплоснабжения и (или) тепловых сетей, в случае если информация о таких мероприятиях учтена в действующей схеме теплоснабжения, к которым непосредственно или через тепловые сети и (или) источники тепловой энергии иных лиц осуществляется подключение объекта, расположенного в границах определенного в соответствии со схемой теплоснабжения радиуса эффективного теплоснабжения (далее - радиус эффективного теплоснабжения).

#### IV. Состав и последовательность действий при осуществлении подключения

Последовательность действий и нормативные сроки при работе с запросом о предоставлении технических условий подключения

№ п/п	Состав и последовательность действий	Сроки выполнения	Сторона ответственная за выполнение
1	Подача Заявителем запроса о предоставлении технических условий (форма запроса с указанием необходимых документов размещена на официальном сайте АО «Урайтеплоэнергия»)		Заявитель
2	Проверка Исполнителем запроса и прилагаемых документов на соответствие Правилам подключения. Подготовка технических условий подключения заявленного объекта.	7 рабочих дней со следующего дня после получения запроса о предоставлении технических условий	Исполнитель
3	В случае если на момент получения запроса о выдаче технических условий подключения техническая возможность подключения отсутствует Заявителю направляется письмо с указанием возможных вариантов создания технической возможности подключения.	7 рабочих дней со следующего дня после получения запроса о предоставлении технических условий	Исполнитель
4	В случае непредставления Заявителем сведений и документов, соответствующих Правилам подключения, в полном объеме либо представления недостоверных сведений и (или) документов, Заявителю направляется отказ в выдаче технических условий подключения.	7 рабочих дней со следующего дня после получения запроса о предоставлении технических условий	Исполнитель

**Срок действия технических условий подключения составляет 3 года (а при комплексном развитии территории - 5 лет) с даты их выдачи, при этом в случае, если в течение 1 года (при комплексном развитии территории - в течение 3 лет) со дня предоставления правообладателю земельного участка указанных технических условий подключения Заявитель не подаст заявку на заключение договора о подключении, срок действия технических условий прекращается.**

Последовательность действий и нормативные сроки при работе с заявкой на подключение.

№ п/п	Состав и последовательность действий	Сроки выполнения	Сторона от-ветственная за выполнение
1	Подача Заявителем заявки на подключение (форма заявки с указанием необходимых документов размещена на официальном сайте АО «Урайтеплоэнергия»)		Заявитель
2	Проверка Исполнителем заявки и прилагаемых документов на соответствие Правилам подключения. <ul style="list-style-type: none"> <li>• В случае прохождения проверки и наличия технической возможности – переход к исполнению пункта №6</li> <li>• В случае прохождения проверки и отсутствия технической возможности – переход к исполнению пункта №4</li> <li>• В случае не прохождения проверки – переход к исполнению пункта №3</li> </ul>	3 рабочих дня со дня получения заявки от Заявителя	Исполнитель

3	<p>Предоставление к Заявке недостающих сведений и документов</p> <ul style="list-style-type: none"> <li>• При предоставлении заявителем недостающих сведений и документов переход к исполнению пункта №2</li> </ul>	20 рабочих дней со дня получения уведомления от Исполнителя о неполной заявке	Заявитель
4	<p>Направление Заявителю письма с предложением выбора вариантов подключения в случае отсутствия технической возможности подключения</p> <ul style="list-style-type: none"> <li>• переход к исполнению пункта №5</li> </ul>	10 рабочих дней со дня получения заявки от Заявителя	Исполнитель
5	<p>Направление Исполнителю письма с указанием выбранного варианта подключения. Подключение за счет платы устанавливаемой в индивидуальном порядке, либо за счет реализации мероприятий по подключению в рамках инвестиционной программы и схемы теплоснабжения.</p> <ul style="list-style-type: none"> <li>• В случае выбора варианта подключения за счет платы в индивидуальном порядке – направление в РСТ ХМАО-Югра заявки на установление платы за подключение, а в индивидуальном порядке. После утверждения (РСТ ХМАО-Югра) распоряжения переход к пункту №7;</li> <li>• В случае выбора варианта подключения за счет реализации мероприятий по подключению в рамках инвестиционной программы и схемы теплоснабжения – включение мероприятий направленных на создание технической возможности подключения в схему теплоснабжения и инвестиционную программу - переход к исполнению пункта №8 с учетом сроков подключения необходимых на реализацию мероприятия по созданию технической возможности подключения объекта указанных в инвестиционной программе;</li> </ul>	5 рабочих дней со дня получения письма от Исполнителя с предложением вариантов подключения	Заявитель
6	<p>Направление Заявителю подписанного проекта договора о подключении</p> <ul style="list-style-type: none"> <li>• В случае отсутствия разногласий по проекту договора – переход к исполнению пункта №10</li> <li>• В случае выявления разногласий по проекту договора – переход к исполнению пункта №10</li> </ul>	20 рабочих дней после исполнения пункта №2 или пункта №5	Исполнитель
7	<p>Направление Заявителю подписанного проекта договора о подключении в случае отсутствия технической возможности подключения и выбора Заявителем в качестве варианта подключения реализацию мероприятий по созданию технической возможности подключения за счет платы в индивидуальном порядке</p> <ul style="list-style-type: none"> <li>• В случае отсутствия разногласий по проекту договора – переход к исполнению пункта №10</li> <li>• В случае выявления разногласий по проекту договора – переход к исполнению пункта №9</li> </ul>	20 рабочих дней со дня установления уполномоченным органом платы за подключение	Исполнитель

8	<p>Направление Заявителю подписанного проекта договора о подключении в случае отсутствия технической возможности подключения и выбора Заявителем в качестве варианта подключения реализацию мероприятий по созданию технической возможности подключения за счет инвестиционной программы Исполнителя</p> <ul style="list-style-type: none"> <li>• В случае отсутствия разногласий по проекту договора – переход к исполнению пункта №10</li> <li>• В случае выявления разногласий по проекту договора – переход к исполнению пункта №9</li> </ul>	20 рабочих дней со дня утверждения инвестиционной программы Исполнителя включающей мероприятия по созданию технической возможности подключения	Исполнитель
9	Извещение Исполнителя о намерениях заключения договора на иных условиях с приложением протокола разногласий	10 рабочих дней со дня получения Заявителем проекта договора	Заявитель
10	Подписание Заявителем договора о подключении – переход к исполнению пункта №13	10 рабочих дней со дня получения Заявителем проекта договора	Заявитель
11	Аннулирование заявки на подключение в случае неполучения от исполнителя проекта договора о подключении, либо отказа Заявителя в подписании проекта договора о подключении.	10 рабочих дней со дня получения Заявителем проекта договора	Исполнитель
12	Срок подключения объекта Заявителя	Не может превышать 18 месяцев со дня заключения договора о подключении, если более длительные сроки не указаны в заявке заявителя или более длительные сроки подключения указаны в инвестиционной программе Исполнителя	Исполнитель, Заявитель
13	Исполнение Заявителем и Исполнителем условий договора о подключении. Внесение Заявителем платы за подключение в соответствии с графиком платежей предусмотренным договором о подключении – переход к исполнению пункта №14	В соответствии со сроками указанными в договоре о подключении	Исполнитель, Заявитель
14	Направление уведомления в адрес Исполнителя о готовности внутриплощадочных и внутридомовых сетей подключаемого объекта к подаче тепловой энергии – переход к исполнению пункта №15	В соответствии со сроками указанными в договоре о подключении	Заявитель
15	<p>Проверка выполнения условий подключения и условий договора со стороны Заявителя</p> <ul style="list-style-type: none"> <li>• В случае отсутствия замечаний – переход к исполнению пункта №16</li> <li>• В случае выявления замечаний, направление списка замечаний в адрес Заявителя – переход к пункту №13</li> </ul>	10 рабочих дней с даты получения уведомления по пункту № 14	Исполнитель
16	<p>Подготовка для Заявителя акта о готовности внутриплощадочных и внутридомовых сетей подключаемого объекта к подаче тепловой энергии.</p> <ul style="list-style-type: none"> <li>• После подписания сторонами акта о готовности – переход к исполнению пункта №17</li> </ul>	После подтверждения исполнения Заявителем условий подключения и условий договора по	Исполнитель

		пункту № 15	
17	Получить временное разрешение Ростехнадзора на допуск в эксплуатацию на период проведения испытаний и пусконаладочных работ в отношении подключаемых объектов – переход к исполнению пункта №18	В случае готовности объекта	Заявитель
18	По заявлению Заявителя заключение временного договора теплоснабжения (для проведения испытаний и пусконаладочных работ) – переход к исполнению пункта №19	После исполнения Заявителем пункта 17	Заявитель, Исполнитель
19	Подача тепловой энергии и теплоносителя на объект заявителя на время проведения пусконаладочных работ и комплексного опробования – переход к исполнению пункта №20	После исполнения Заявителем пункта 18	Исполнитель
20	Проведение Заявителем испытаний и пусконаладочных работ в отношении подключаемых объектов с направлением результатов Исполнителю - переход к исполнению пункта №21	В течение срока действия временного разрешения Ростехнадзора и временного договора теплоснабжения. После исполнения Заявителем пункта 19	Заявитель
21	Составление и подписание сторонами акта о подключении технологическом присоединении) объекта к системе теплоснабжения (при условии соблюдения заявителем графика внесения платы за подключение) - переход к исполнению пункта №22	При условии отсутствия у Заявителя задолженности по платежам. После исполнения Заявителем пункта 20	Исполнитель, Заявитель
22	Внесение Заявителем последнего платежа по договору о подключении	15 дней с даты подписания акта о подключении по пункту № 21	Заявитель
23	Получить разрешение Ростехнадзора на допуск в эксплуатацию в отношении подключаемых объектов	После исполнения Заявителем пункта 21	Заявитель
24	По заявлению Заявителя заключение договора теплоснабжения.	После исполнения Заявителем пункта 23	Заявитель, Исполнитель

#### **V. Информация о месте нахождения, графике работы, справочных телефонах, адресе официального сайта АО «Урайтеплоэнергия».**

Место нахождения: 628285, Россия, Ханты – Мансийский автономный округ – Югра, Тюменская область, город Урай, ул. Пионеров, д. 4

График работы: понедельник - пятница с 8.00 до 17.30, перерыв на обед с 12.00 до 13.30.

Справочные телефоны по вопросам технологического присоединения: +7 (34676) 3-22-25

E-mail: ute.97@mail.ru.

Адрес официального сайта АО «Урайтеплоэнергия»: <http://урайтеплоэнергия.рф/>

**Блок-схема последовательности действий, осуществляемых при подключении  
(технологическом присоединении) к системе теплоснабжения  
(от момента заключения договора о подключении  
и до момента пуска тепловой энергии на подключаемый объект)**

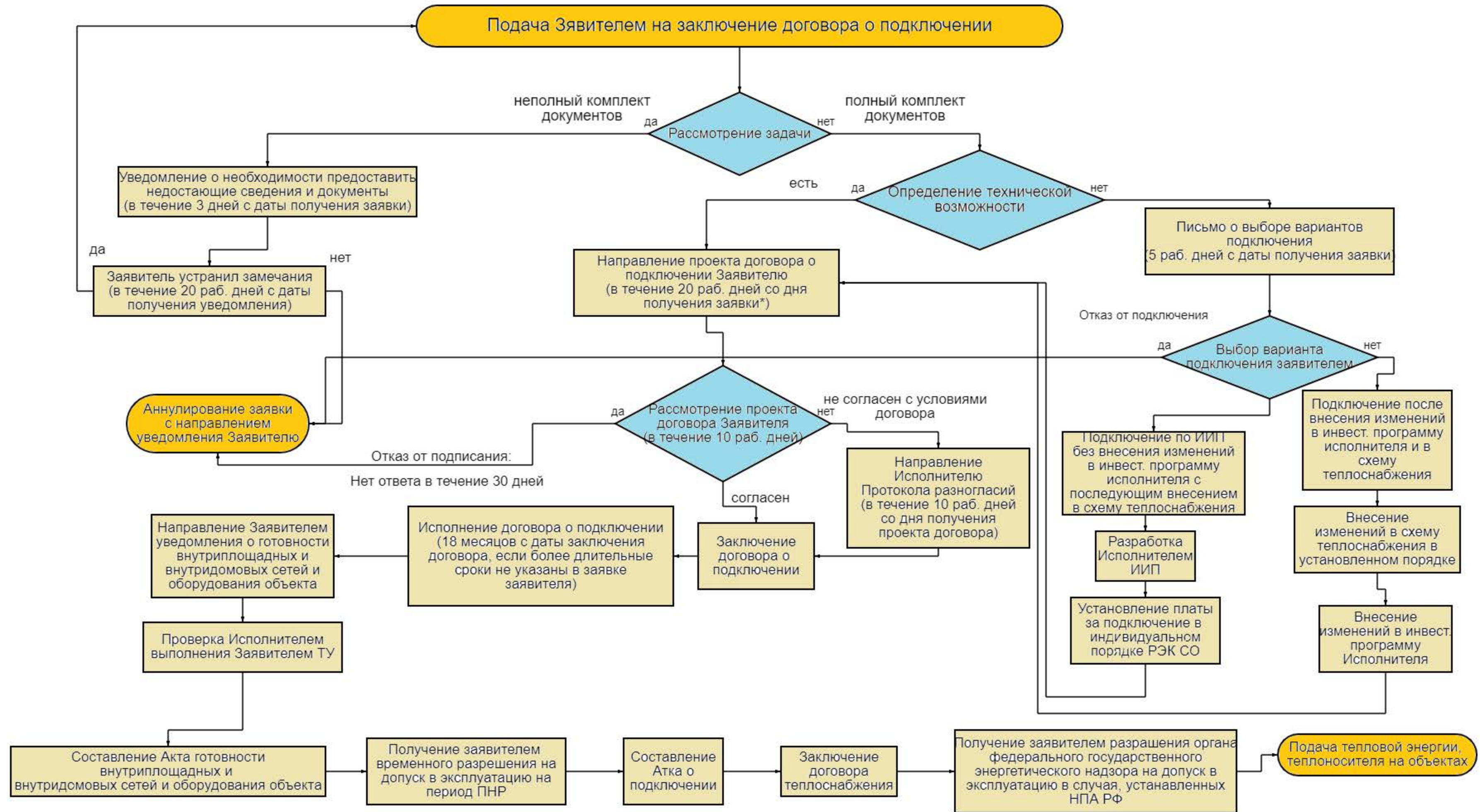
Приложение № 1 к Регламенту «Блок – схема последовательности действий, осуществляемых при подключении (технологическом присоединении) к тепловым сетям.

Приложение № 2 к Регламенту «Блок – схема предоставление информации о возможности подключения объекта капитального строительства к тепловым сетям.

Приложение № 3 к Регламенту «Блок – схема предоставления технических условий при подключении (технологическом присоединении) к тепловым сетям.

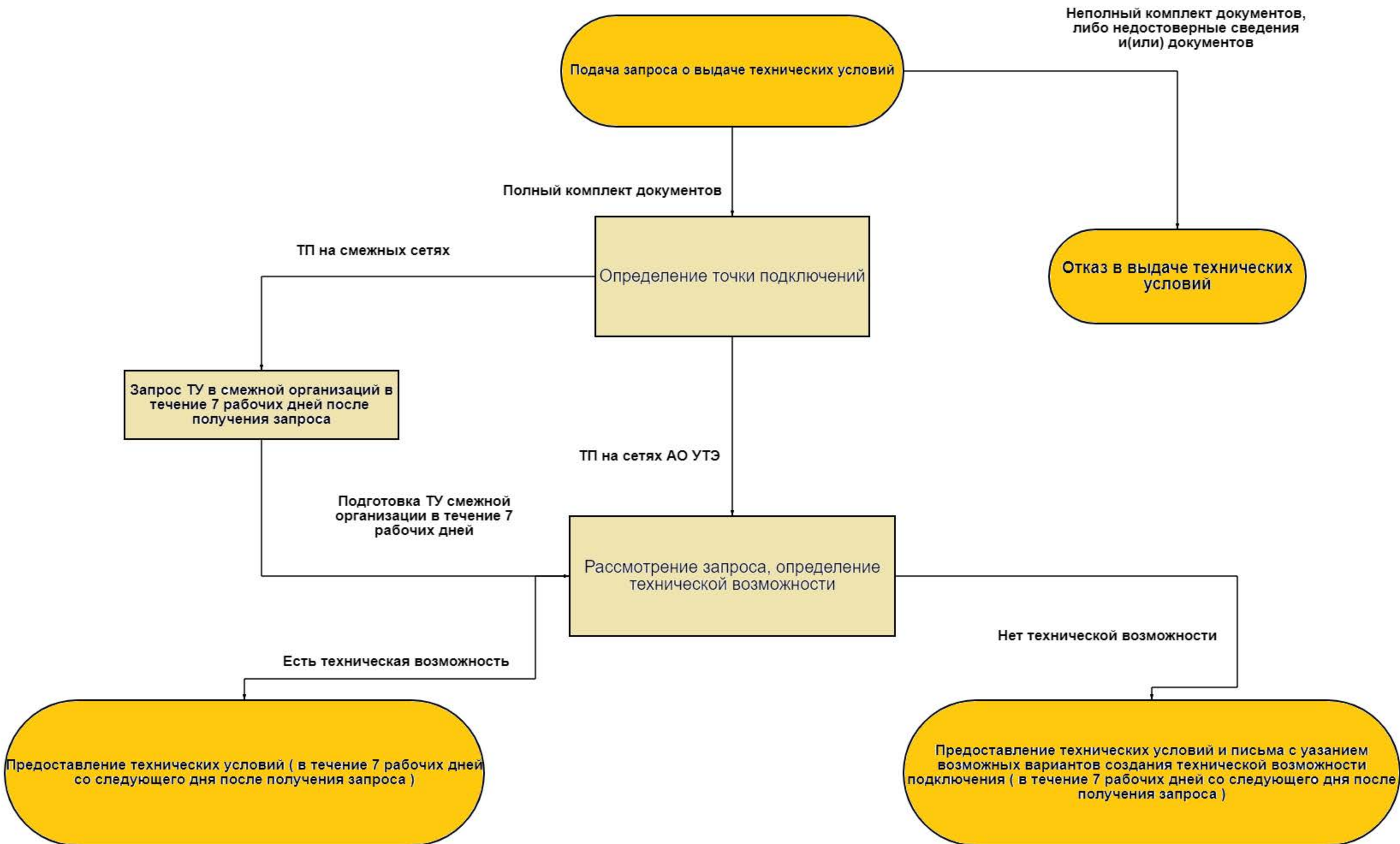


## Блок-схема последовательности действий, осуществляемых при подключении (технологическом присоединении) к системе теплоснабжения

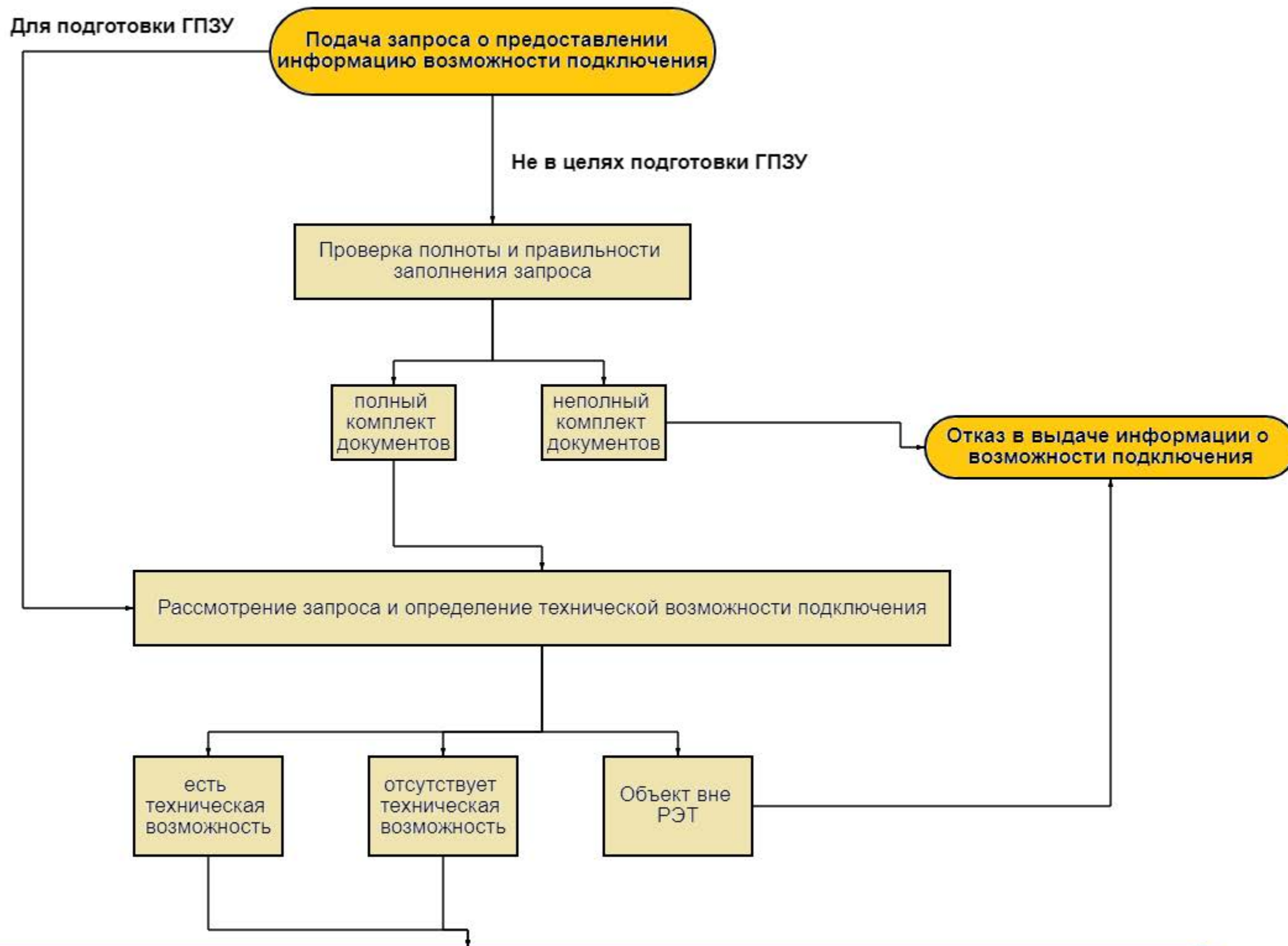


\*В случае необходимости установления платы за подключение в индивидуальном порядке подписанный проект договора о подключении направляется заявителю в течение 20 рабочих дней со дня установления уполномоченным органом в области государственного регулирования цен (тарифов) в сфере теплоснабжения платы за подключение. Если для осуществления подключения исполнителю требуется заключить договоры о подключении с другими организациями, срок направления проекта договора о подключении увеличивается на срок заключения указанных договоров со смежными организациями.

# Блок-схема предоставления технических условия



Блок-схема предоставления информации о возможности подключения объекта капитального строительства



Предоставление информации о возможности подключения или об отсутствии технической возможности подключения в течение 5 рабочих дней со дня получения запроса от органов государственной власти или органов местного самоуправления и в течение 10 рабочих дней со дня получения запроса от иных лиц